

*Ministero dell' Istruzione, dell' Università e della Ricerca*  
**ESAME DI STATO DI ISTRUZIONE SECONDARIA SUPERIORE**

**Indirizzo:** ITAM – SISTEMA MODA

ARTICOLAZIONE TESSILE, ABBIGLIAMENTO E MODA

**Tema di:** IDEAZIONE, PROGETTAZIONE E INDUSTRIALIZZAZIONE DEI PRODOTTI MODA e  
TECNOLOGIE APPL. DEI MATERIALI E DEI PROCESSI PRODUTTIVI E  
ORGANIZZATIVI DELLA MODA

**TEMA 1 - TESSUTI A FILI RETTILINEI**

**Il candidato, a seconda che nella Progettazione dei tessuti a fili rettilinei abbia approfondito gli aspetti connessi ai tessuti a licci o ai tessuti Jacquard, scelga l'opzione A o l'opzione B.**

**OPZIONE A – TESSUTI A LICCI**

**Il candidato svolga la prima parte della prova e risponda a due tra i quesiti proposti nella seconda parte.**

**PRIMA PARTE**

**“Being creative is not so much the desire to do something as the listening to that which wants to be done: the dictation of materials.”**

**Annie Albers**

Un'azienda tessile sta progettando una collezione A/I di tessuti barrati prendendo spunto dalla mostra monografica “Annie Albers” allestita alla TATE modern (vedi immagini allegate).

Al candidato si richiede di:

1. Interpretare lo stile di Annie Albers proponendo una palette composta da 8-10 colori. A discrezione del candidato la palette può essere costruita associando i colori a delle immagini di ispirazione che aiutino a veicolare l'atmosfera della collezione.
2. Realizzare una serie di schizzi progettuali per tessuti barrati con struttura doppia faccia di trama alternato e, sulla base delle idee raccolte, presentare 5 bozzetti di dimensioni 12x12cm che vadano a comporre una cartella tessuti da presentare in fiera.
3. Scegliere uno dei bozzetti e svilupparne il progetto avendo a disposizione i seguenti dati:

*Caratteristiche delle macchina per tessere impiegata e del relativo ordito*

- 1) Riduzione del pettine 16 D/cm , passatura 5
- 2) Altezza in pettine = 180 cm escluse cimose
- 3) Titolo ordito 56 dtex
- 4) Imborso totale di ordito 6%
- 5) Colore catena di ordito nero

*Dati di fabbricazione*

- 6) Inserzioni a telaio = 64
- 7) Alternazione trama 1/1
- 8) Titolo di trama 78 dTex
- 9) Imborso totale di trama 5%
- 10) Perdita di peso 4%

## *Ministero dell' Istruzione, dell' Università e della Ricerca*

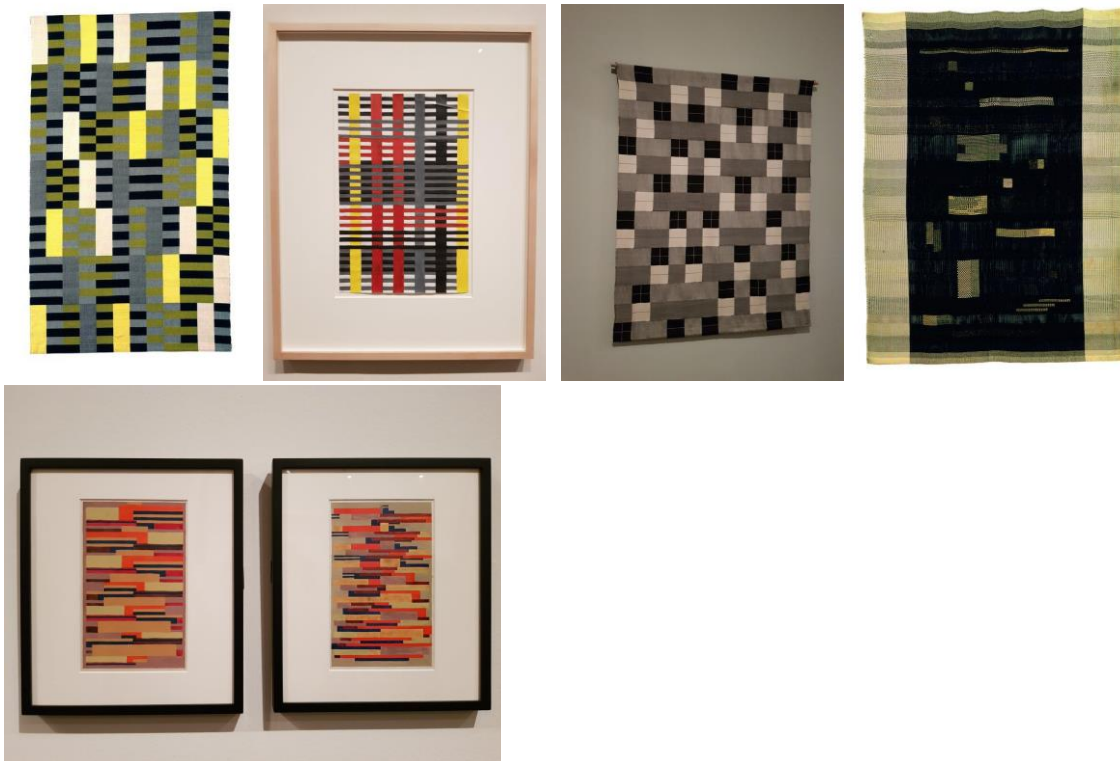
Per lo sviluppo del progetto il candidato dovrà:

- a. Scrivere la nota di tessimento
  - b. Individuare gli intrecci componenti e quello risultante corredato dai relativi profili e nota di lettura
  - c. Rappresentare un frammento rappresentativo di messa in carta
  - d. Calcolare i fili totali di ordito;
  - e. Calcolare i fili e le trame a rapporto;
  - f. Calcolare la dimensione in cm del rapporto di disegno in trama sul finito;
  - g. Calcolare il peso metrico lineare e al metro quadro del tessuto finito;
  - h. Redigere la scheda tecnica del tessuto.
4. Determinare il tempo necessario per produrre un ordine pari a 480m dell'articolo progettato tenendo conto dei seguenti dati relativi alla sala telai:
- n° telai da utilizzare 4
  - V di produzione
    - Telaio 1                    350 ins/min     $\sigma$  92%
    - Telaio 2 e 3            320 ins/min     $\sigma$  91%
    - Telaio 4                    330 ins/min     $\sigma$  92%

L'azienda lavora su 2 turni da 8h ciascuno, 5 gg a settimana.

Si ipotizzi che la produzione, sulle 4 macchine, abbia inizio contemporaneamente.

### **Immagini mostra Annie Albers - TATE modern**



## *Ministero dell' Istruzione, dell' Università e della Ricerca*

### **SECONDA PARTE**

1. In relazione alle proposte presentate nella prima parte, il candidato analizzi gli elementi che hanno caratterizzato la Bauhaus e il contesto artistico di riferimento e spieghi come essi si riflettano nel progetto presentato.
2. Considerata la scelta di utilizzare filati di poliestere per la produzione del tessuto progettato nella prima parte, il candidato spieghi i vantaggi dell'utilizzo di tale fibra sia in relazione alle sue caratteristiche merceologiche che agli aspetti economici.
3. Il candidato illustri le principali caratteristiche dei tessuti doppia faccia di trama, doppia faccia di ordito e doppi, evidenziandone le differenze anche tramite il confronto dei profili generici di ordito e di trama.
4. Il candidato supponga di dover rendere più pesante il tessuto progettato nella prima parte e proponga delle soluzioni che consentano di ottenere tale risultando senza cambiare la composizione fibrosa.

### **OPZIONE B – TESSUTI JACQUARD**

**Il candidato svolga la prima parte della prova e risponda a due tra i quesiti proposti nella seconda parte.**

#### **PRIMA PARTE**

L'azienda TEXO vuole produrre un tessuto del tipo doppia faccia di trama alternato a due effetti, alternazione di trama 1/1; l'articolo fabbricato con ordito in poliestere e tramato in cotone troverà impiego nella confezione di soprabiti a motivi optical ispirati alla moda degli anni sessanta/settanta del 900.

Il tessuto verrà realizzato utilizzando un telaio a pinza già attrezzato con macchina Jacquard con portata di 1344 arpini totali collettata su 1200 arpini di opera. Il campione di tessuto da proporre dovrà avere un rapporto di disegno quadrato, ripetuto una volta nel campo Jacquard.

#### *Caratteristiche delle macchina per tessere impiegata e di ordito*

- 1) Riduzione del pettine 16 D/cm , passatura 5
- 2) Altezza in pettine = 180 cm escluso cimosse
- 3) Titolo ordito 56 dtex
- 4) Imborso totale di ordito 6%
- 5) Colore catena di ordito verde scuro

#### *Dati di fabbricazione*

- 6) Inserzioni a telaio = 64 (32+32)
- 7) Titolo di trama 78 dtex
- 8) Imborso totale di trama 5%
- 9) Perdita di peso sul finito 4%

*Ministero dell' Istruzione, dell' Università e della Ricerca*

**Al candidato si richiede:**

- A. La scelta dei colori di trama;
- B. La rappresentazione del bozzetto nei colori reali e nelle dimensioni reali;
- C. Le armature componenti e quelle risultanti, corredate da relativi profili e note di lettura;
- D. Il calcolo della carta tecnica;
- E. La realizzazione di un frammento di carta tecnica
- F. Il calcolo dei fili totali di ordito;
- G. I fili e le trame a rapporto;
- H. La dimensione in cm del rapporto di disegno in trama e in ordito sul finito;

Inoltre il candidato deve determinare:

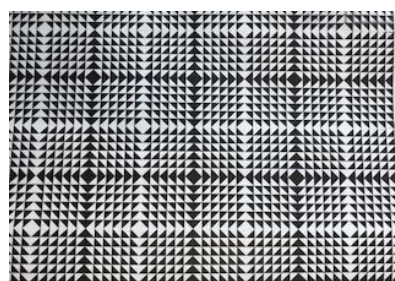
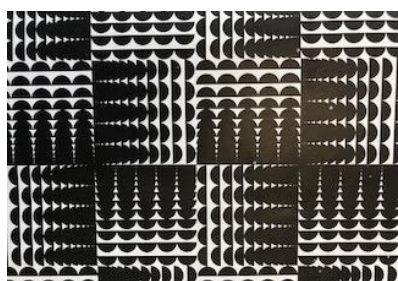
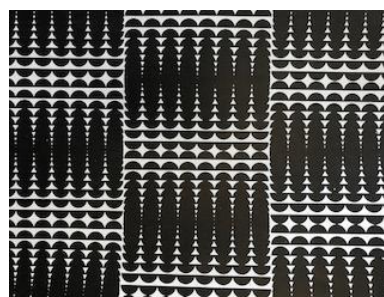
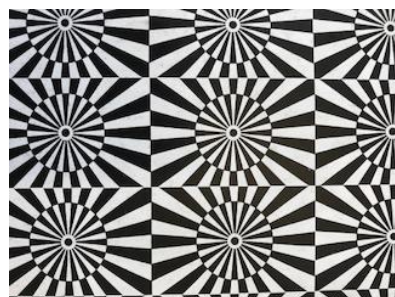
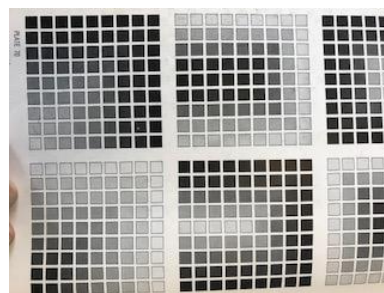
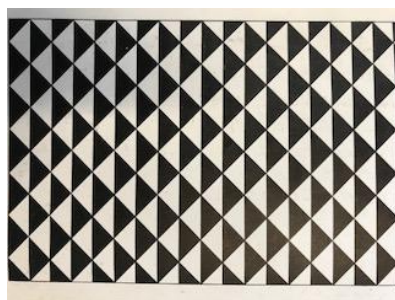
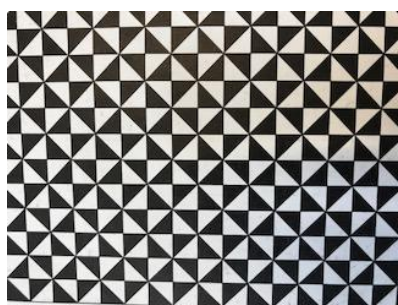
- 1) Il peso metrico lineare e al metro quadro del tessuto finito;

Il candidato dovrà inoltre determinare il tempo necessari per produrre un ordine pari a 480m dell' articolo progettato tenendo conto dei seguenti dati relativi alla sala telai:

- n° telai da utilizzare 4
- V di produzione
  - Tel 1            350 ins/min    $\sigma$  92%
  - Tel 2 e 3       320 ins/min    $\sigma$  91%
  - Tel 4            330 ins/min    $\sigma$  92%

L'azienda lavora su 2 turni da 8h ciascuno, 5 gg a settimana.

Si ipotizzi che la produzione, sulle 4 macchine, abbia inizio contemporaneamente



*Ministero dell' Istruzione, dell' Università e della Ricerca*

**SECONDA PARTE**

1. Volendo inserire, in trama, un effetto elasticizzato, a quale processo di testurizzazione si dovrebbe ricorrere? Il candidato illustri il processo indicato, anche con uno schema tecnico.
2. Descrivi una tra le tendenze moda caratterizzanti il periodo storico suggerito nel testo.
3. Il candidato illustri le caratteristiche salienti tecnologiche di un sistema di inserzione attuale, utilizzando anche degli schemi tecnici.
4. Il candidato illustri, con un esempio, lo stretto legame tra moda e arte.

# *Ministero dell'Istruzione, dell'Università e della Ricerca*

## **TEMA 2 - MAGLIERIA**

**Il candidato svolga la prima parte della prova e risponda a due tra i quesiti proposti nella seconda parte.**

### **PRIMA PARTE**

Uno degli artisti più iconici e misteriosi di questo decennio è Banksy e uno dei suoi lavori più famosi: "Girl with ballon" si è in parte autodistrutto dopo essere stato venduto per 1 milione di sterline.

Un'azienda di maglieria intende incentrare la sua collezione P/E 2020 con riferimenti a questo dipinto, vedi allegato.

Il candidato crei un'idea di tessuto a maglia jacquard prendendo spunto da tali premesse. Ipotizzi che possa essere utilizzato per confezionare maglie per giovani.

Il tessuto sarà realizzato su una macchina circolare monofrontura Jacquard con selezione elettronica, avente le seguenti caratteristiche:

- Finezza E 28
- Cadute 60
- Velocità 24 giri/minuto
- Rapporto di disegno 7 x 5 cm

Il candidato, prima di procedere all'elaborazione del disegno, definisca la tipologia di prodotto, specifici e motivi le scelte in relazione al trend e al target proposti.

Il candidato esegua il progetto di un bozzetto ripetuto 4 volte, così da controllare la continuità del motivo di disegno.

Il motivo di disegno scelto, composto da 3 colori, dovrà comprendere una variante colore, utilizzando per l'esecuzione la tecnica più congeniale.

Il candidato esegua inoltre il necessario studio tecnico grafico comprendente:

- Un frammento significativo di Messa In Carta.
- Profili, riferiti alla M.I.C. realizzata, di almeno due ranghi di disegno.
- Produzione in m/ora.

### **SECONDA PARTE**

- 1) Illustra la classificazione delle macchine circolari per maglieria
- 2) Illustra, attraverso un esempio, lo stretto legame tra moda e cinema
- 3) Illustra la struttura generale di una macchina circolare.
- 4) Presenta un'icona della moda della prima metà del '900.

# *Ministero dell' Istruzione, dell' Università e della Ricerca*

## **TEMA 3 - CONFEZIONE**

**Il candidato svolga la prima parte della prova e risponda a due tra i quesiti proposti nella seconda parte.**

### **PRIMA PARTE**

Il candidato prenda in considerazione la progettazione di una *capsule collection* per celebrare il cinquantenario dello sbarco sulla luna. L'azienda vuole proporre dei tailleur rivisitando l'immaginario della space age. Al candidato si richiede di:

- interpretare in modo originale i contenuti del tema ed elaborare almeno 3 proposte di tailleur, ispirate allo stile indicato, da disegnare e colorare con tecnica a scelta, corredate da note tecniche relative alle lavorazioni più significative, presenti nei capi stessi.
- scegliere uno dei capi disegnati e compilare la scheda tecnica che riporti il disegno tecnico del capo, una sintetica descrizione dei particolari costruttivi con relativi schizzi, i profili di cucitura relativi alle operazioni di assemblaggio più significative.
- sviluppare la modellatura completa delle parti in tessuto e rinforzi, realizzata nella taglia "base", secondo il metodo impiegato nel corso di studi, ed eseguire il rilevamento su carta dei particolari del modello.

### **SECONDA PARTE**

1. In relazione alle proposte presentate nella prima parte, il candidato analizzi gli elementi che hanno caratterizzato la space age e spieghi in che modo tali elementi sono stati reinterpretati nella scelta delle linee, nei tessuti e dei colori utilizzati.
2. In relazione al capo scelto il candidato individui e descriva le operazioni di controllo qualità da effettuare sul capo finito.
3. Il candidato disegni il calendario stagionale della progettazione e produzione della collezione P/E 2020 per un'azienda che segue il ciclo programmato.
4. Il candidato spieghi come si effettua il calcolo della capacità produttiva giornaliera di un'azienda di confezione industriale.

---

Durata massima della prova: 8 ore.

E' consentito l'uso di calcolatrice tascabile non programmabile e di eventuale strumentazione informatica messa a disposizione secondo le indicazioni della commissione.

Non è consentito lasciare l'Istituto prima che siano trascorse 3 ore dalla lettura del tema.

È consentito l'uso del dizionario della lingua italiana.

È consentito l'uso del dizionario bilingue (italiano-lingua del paese di provenienza) per i candidati di madrelingua non italiana.